

年度最佳组织奖

—— 姜绍帅



导演并作为指挥的合唱曲目《白浪河在我心中流淌》和《在灿烂阳光下》荣获潍坊学院第十三届科技文化艺术节合唱大赛三等奖；

承办的校第十三届科技文化艺术节建筑模型大赛及颁奖典礼取得圆满成功；

个人荣获校建筑模型大赛一等奖，二等奖，三等奖；

2013 年校建筑快题设计大赛一等奖；

潍坊学院优秀学生干部称号；

潍坊学院二等奖学金；

2013 年校 S RTP 关于《防止建筑及景观覆土斜面土壤滑坡问题的研究》的课题立项负责人；

荣获潍院书画大赛三等奖。

颁奖词

工作就像一匹千里马，重要的不是拥有，而是如何驾驭。他正是一名优秀的骑手，运用他的智慧和亲和力在自己的平凡的岗位上纵横驰骋。凭借着善始善终的生活格言，一次又一次的挑战与坚持，一次又一次的与同仁一道攻破困难，我们看得到是奖状，看不到的是他为了保证活动的人数挨个同学打电话动员的场景。前进的道路是没有尽头的，希望他在今后的学习工作中不断超越自己，取得更加辉煌的成绩。

年度体育人物

—— 刘孝鹏

全国结构大赛三等奖，省结构大赛一等奖；

潍坊学院第九届，第十届，第十一届冬季越野赛均获第一名；

潍坊学院第十届、第十一届、第十二届田径运动会 5000 米均获第一名；

潍坊市第四届“仙峡湖”杯国际马拉松邀请赛半程马拉松第八名；

潍坊市大学生“同心庆盛会，跑步向未来”冬季越野赛第一名；

第十届潍院篮球赛冠军成员；

首届潍坊滨海马拉松赛第一名；

在北京马拉松比赛中跑出了 2 小时 59 分的好成绩，达到了国家二级的标准。



颁奖词

抬起头望望前方，终点线已依稀可见。无数个日夜的辛劳，将在今日兑现，洒一把艰辛的汗水，抬起疲倦的脚步，爆发的一吼气贯长虹，继续迈向前方。曾记否，在终点欢呼，震惊四周。成长着，奔跑着，在循循渐进的路途中，你享受的是那份难得的煎熬，终点到来的喜悦，选择了一路坚持下去，便只顾风雨兼程，你的那份坚定和执着在赛场上足以让对手望尘莫及。

【编辑：徐 阳】



潍坊学院以建筑工程学院三名大四学生沈旭、刘孝鹏、张文康组成的代表队，经在山东大学举办的省赛获得山东省一等奖，从而取得代表山东地区参加国赛的资格。在本次全国大赛中，潍坊学院代表队总成绩列第36位，荣获三等奖。

二零一三结构行

——记 2013 与结构相处的日子

■建筑工程学院 2010 级工程管理 2 班 沈旭

眼看着即将迈进 2014 了，回头细想一下今年的结构大赛，从校结构题目“塔吊”，再到省赛“高跷”，直至全国赛，获益良多。

2013 年四月中旬，潍坊学院第五届结构设计竞赛拉开了序幕，紧接着而来的是九月底的省赛。今年十月上旬，我们建筑工程学院组织了一个参赛小组，更是参加了由国家教育部、住房和城乡建设部、中国土木工程学会联合主办的第七届全国大学生结构设计竞赛。大赛于 2013 年 10 月 27 日—30 日在湖南大学岳麓山校区举办，来自国内清华大学、同济大学、浙江大学、哈尔滨工业大学、武汉大学、澳门大学和美国南加州大学等 96 所高校的 97 支队伍参加了本届竞赛，我很荣幸成为了其中的一员，并取得了大赛第 37 名。对于大家来讲，可能这就是潍坊学院直至全国结构设计的全部，但我们身为参赛者，心中明白，这些不是它的全部。

首先来讲，报名参赛阶段，对于自身来讲，我对建筑有着浓厚的兴趣，而结构大赛的举办，正是我兴趣的体现吧！因此，对于每年的结构大赛，不管我是参与者也好，组织者也罢，尽心尽力就是我的原则。为了实时掌握结构竞赛的动态，发现过程中的问题，也为了我自己，每次的参赛者里面，都会有我的名字，正如老师所讲的，参与这次比赛，重点是什么？是为学校获得的成绩吗？诚然，能拿到好的成绩，是好的，但我们真正的收获，在于开阔我们的眼界，认识建筑工程这个属于我们的圈子，也让我们了解到我们自身的不足，这才是最重要的。其次来说，一个集体活动，个人的力量永远是不够的，夸张一点说，队里的每一个决定，都是三个臭皮匠“吵”出来的，呵呵，其实我想说的是，在一个团队里，每个人都会很自然的认为自己的想法要好过其他人，在我看来，这不是缺点，但当意见不一致时，即使你自认为自己的观点无懈可击，也要尊重其他人的意见。



尤其是当事实证明你错了，要勇敢地承认并总结自己的错误。团队之所以为团队，就在于不计较个人付出，团队里的每个人各尽所能。在一个熟悉的团队里，可以把自己的缺点暴露无遗，更可以把自己的才能发挥到极致，因为队员间，无需掩饰！

最后，“长问路的人不会迷失。”比赛期间我们问了专业老师很多不明白的问题，老师们也给我们提供了很多实用性的建议，对于我们这些“结构上的破土春笋”来讲，被老师一次次的点化让我们站在了巨人的肩膀上。其实结构比赛这么长的时间，我从老师和师兄师姐那里学到的东西远大于比赛本身，谋定后动的行动方案、智慧成熟的为人处世之道、豁达的心胸、积极乐观的人生态度，即使比赛中有着巨大的困难和阻力也都极大地丰富了我的精神世界。

对于比赛的进程，其实没有什么，最最让我震撼的，还是这次比赛的过程中所见识到的别人的智慧，别人的能力。当你目睹很多你所否定的方案，却在别人手里大放光彩，心有戚戚焉，这简简单单的一个方面，就让我明白，细节决定成败，有些事情尝试过了才会知道，只有尝试过，才会明白对结构而言，质量大并不一定强度高；只有尝试过，才会了解到你究竟失败在何处，因失败而所获得的收获也会最大；只有尝试过，才会清楚，功夫不负有心人。



从组织学院直至参加全国比赛，竞赛过程中有苦、有甜、有沮丧、有兴奋、有无奈，也有满满的感悟。我真诚的希望学校能继续支持建工学院学子参加结构大赛，真诚的希望学弟学妹们积极准备，在比赛中有丰富的收获，真诚的希望我们学院能在下次比赛中更上一层楼。最后，由衷的感谢学校对我们参加结构大赛给予的一切精神及物质上的支持，祝愿我们学院的未来越来越美好。



全国大学生结构设计竞赛由国家教育部、住房和城乡建设部、中国土木工程学会联合主办，高校轮流承办，是我国土木工程学科培养大学生创新意识、合作意识和工程实践能力的最高水平的学科性竞赛，被誉为“土木皇冠上最璀璨的明珠”。

全国大学生结构设计竞赛始于2005年，是教育部确定的九大大学生学科竞赛中第一位，每两年举办一次。云集了清华大学、同济大学、哈尔滨工业大学、重庆大学等全国一流具有土木工程专业的高校，赛事规模宏大，水平最高，影响广泛。

本次第七届大赛的题目是：要求竞赛选手利用大会统一提供的材料和工具，在规定时间内设计制作一双竹结构高跷模型，并进行加载测试。测试分静、动态两个环节，静态测试为参赛选手穿上自制的竹高跷模型，双脚静止站立于称重台上，计算选手总重除以模型重量；动态测试要求参赛选手穿着竹高跷按规定路线绕标行走，计算到达终点的时间。

【编辑：李红华 祁 刚】

土木工程学生就业前景以及必拿证件

随着城市建设和公路建设的不断升温，土木工程专业的就业形势近年持续走高。找到一份工作，对大多数毕业生来讲并非难事，然而土木工程专业的就业前景与国家政策及经济发展方向密切相关，其行业薪酬水平近年来更是呈现出管理高于技术的倾向，而从技术转向管理，也成为诸多土木工程专业毕业生职业生涯中不可避免的瓶颈。如何在大学阶段就为“钱”途做好准备，找到正确的职业发展方向呢？

土木工程专业大体可分为道路与桥梁工程与建筑工程两个不同的方向，在职业生涯中，这两个方向的职位既有大体上的统一性，又有细节上的具体区别。总体来说，土木工程专业的的主要就业方向有以下几种：

1、工程技术方向

代表职位：施工员、建筑工程师、结构工程师、技术经理、项目经理等。

代表行业：建筑施工企业、房地产开发企业、路桥施工企业等。

就业前景：就像我们看到身边的高楼大厦正在不断地拔地而起、一条条宽阔平坦的大道向四面八方不断延伸一样，土木建筑行业对工程技术人才的需求也随之不断增长。2013年进入各个人才市场招聘工程技术人员的企业共涉及到300多个行业，其中在很多城市的人才市场上，房屋和土木工程建筑业的人才需求量已经跃居第一位。随着经济发展和路网改造、城市基础设施建设工作的不断深入，土建工程技术人员在当前和今后一段时期内需求量还将不断上升。再加上路桥和城市基础设施的更新换代，只要人才市场上没有出现过度饱和的状况，可以说土木工程技术人员一直有着不错的就业前景。

典型职业通路：施工员 / 技术员 - 工程师 / 工长、标段负责人 - 技术经理 - 项目经理 / 总工程师。

年薪参考：施工员 / 技术员：2万~3万元；工长：3万~4万元；项目经理：5万~10万元；

本人建议：随着我国执业资格认证制度的不断完善，土建行业工程技术人员不但需要精通专业知识和技术，还需要取得必要的执业资格证书。工程技术人员的相关执业资格认证主要有全国施工员 质检员 全国一、二级注册建造师，全国一、二级注册结构工程师等。需要注意的是，这些执业资格认证均需要一定年限的相关工作经验才能报考，因此土木工程专业的毕业生即使走上工作岗位后也要注意知识结构的更新，尽早报考以取得相关的执业资格，或者在校期间走一些其他有效途径尽早考出证书。想要从事工程技术工作的大学生，在实习中可选择建筑工地上的测量、建材、土工及路桥标段的路基、路面、小桥涵的施工、测量工作。

2、设计、规划及预算方向

代表职位：预算员、预算工程师、项目设计师、结构审核、城市规划师等。

代表行业：工程勘察设计公司、房地产开发企业、交通或市政工程类机关职能部门、工程造价咨询机构等。

就业前景：各种勘察设计院对工程设计人员的需求近年来持续增长，城市规划作为一种

新兴职业，随着城市建设的不断深入，也需要更多的现代化设计规划人才。随着咨询业的兴起，工程预决算等建筑行业的咨询服务人员也成为土建业内新的就业增长点。

典型职业通路：预算员 - 预算工程师 - 高级咨询师

年薪参考：预算员：2万~3.5万元；预算工程师：2.5万~6万元；城市规划师：4万~7万元 建筑设计师：4万~10万元；总建筑设计师：25万元以上。

专家建议：此类职位所需要的不仅是要精通专业知识，更要求有足够的大局观和工作经验。一般情况来说，其薪酬与工作经验成正比。以建筑设计师为例，现代建筑还要求环保和可持续发展，这些都需要建筑设计师拥有扎实的功底以及广博的阅历，同时善于学习，并在实践中去体会。目前，市场上对建筑设计人才大多要求5年以上的工作经验，具有一级注册建筑师资质，并担任过大型住宅或建设工程开发的设计。此类职位也需要取得相应的执业资格证书，如建筑师需要通过国家组织的注册建筑师的职业资格考试拿到《注册建筑师资格证书》才能上岗，预算工程师需要取得注册造价师或预算工程师资格。另外，从事此类职业还需要全方面地加强自身修养，如需要熟悉电脑操作和维护，能熟练运用CAD绘制各种工程图以及用P3编制施工生产计划等，有的职位如建筑设计师还需要对人类学、美学、史学，以及不同时代不同国家的建筑精华有深刻的认知，并且要能融会贯通，锻造出自己的设计风格。这些都需要从学生时代开始积累自己的文化底蕴。实习时应尽量选取一些相关的单位和工作，如房地产估价、工程预算、工程制图等。

3、质量监督及工程监理方向 建筑资料员

代表职位：监理工程师

代表行业：建筑、路桥监理公司、工程质量检测监督部门。

就业前景：工程监理是近年来新兴的一个职业，随着我国对建筑、路桥施工质量监管的日益规范，监理行业自诞生以来就面临着空前的发展机遇，并且随着国家工程监理制度的日益完善有着更加广阔的发展空间。

典型职业通路：监理员—资料员—项目直接负责人—专业监理工程师—总监理工程师。

年薪参考：现场监理员：2~2.5万元；项目直接负责人：2.5万~4万元；专业监理工程师：3万~5万元；总监理工程师：4万~8万元。

专家建议：监理行业是一个新兴行业，因此也是一个与执业资格制度结合得相当紧密的行业，其职位的晋升与个人资质的取得密切相关。一般来说，监理员需要取得省监理员上岗证，项目直接负责人需要取得省监理工程师或监理员上岗证，工作经验丰富、有较强的工作能力。专业监理工程师需要取得省监理工程师上岗证，总监理工程师需要取得国家注册监理工程师职业资格证书。土木工程专业的的大学生想要进入这个行业，在校期间就可以参加省公路系统、建筑系统举办的监理培训班，通过考试后取得监理员上岗证，此后随工作经验的增加考取相应级别的执业资格证书。在实习期间，可选择与路桥、建筑方向等与自己所学方向一致的监理公司，从事现场监理、测量、资料管理等工作。

(本结论经过张志军调查)

【编辑：马宁堃】

孤独 的 树

■摘自席慕容散文集《碟翅》

在我二十岁那年的夏天，我看见过一棵美丽的树。

那年夏天，在瑞士，我和诺拉玩得实在痛快。她是从爱尔兰来的金发女孩，我们一起在福莱堡大学的暑期法文班上课，到周末假日，两个人就去租辆脚踏车漫山遍野地乱跑，附近的小城差不多都去过了。最喜欢的是把车子骑上坡顶之后，再顺着陡峭弯曲的公路往下滑行，我好喜欢那样一种令人屏息眩目的速度，两旁的树木直逼我们而来，迎面的风带着一种呼啸的声音，使我心里有一种要呼啸的欲望。

夏日的山野清新而又迷人，每一个转角都会出现一种无法预料的美丽。

那一棵树就是在那种时刻里出现的。

刚转过一个急弯，在我们眼前，出现了一座不算太深的山谷，在对面的斜坡上，种了一大片的林木。

大概是一种有计划的栽种，整片斜坡上种满了一样的树，也许是日照很好，所以每一棵都长得枝叶青葱，亭亭如华盖，而在整片倾斜下去一直延伸到河谷草原上的绿色里面，唯独有一棵树和别不同。

站在行列的前面，长满了一树金黄的叶片，一树绚烂的圆，在圆里又有着一层比一层还璀璨的光晕。它一定坚持了很久了，因为在树下的草地上，也已圆圆地铺满了一圈金黄色的落叶，我虽然站在山坡的对面，也仍然能够看到刚刚落下的那一片，和地上原有的碰在一起的时候，就觉得后者已经逐渐干枯褪色了。

天已近傍晚，四野的阴影逐渐加深，可是那一棵金黄色的树却好象反而更发出一种神秘的光芒。和它后面好几百棵同样形状、同样大小，但是却青翠逼人的树木比较起来，这一棵金色的树似乎更适合生长在这片山坡上，可是，因为自己的与众不同使它觉得很困窘，只好披着一身温暖细致而又有光泽的叶子，孤独地站在那里，带着一种不被了解的忧伤。

诺拉说：“很晚了，我们回去吧。”

“可是，天还亮着呢”我一面说，一面想走下河谷，我只要再走近一点，再仔细看一看那棵不一样的树。

但是，诺拉坚持要回去。在平日，她一直是很随和的游伴，但是，在那个夏天的午后，她的口气却毫无商量的余地。

于是，我终于没有走下河谷。

也许诺拉是对的，隔了这么多年，我再想起来，觉得也许她是对的。所有值得珍惜的美丽，都需要保持一种距离。如果那天我走近了那棵树，也许我会发现叶的破裂，树干的斑驳，因而减低了那第一眼的激赏，可是，我永远没走下河谷（我这一生再无法回头，再无法在同一天，同一刹那，走下那个河谷再爬上那座山坡了），于是，那棵树才能永远长在那里，虽然孤独，却保有了那一身璀璨的来自天上的金黄。

又有哪一种来自天上的宠遇，不会这在人世间觉得孤独呢？

【编辑：姜 明 李华红】

生机

■建筑工程学院 2013 级建筑学 2 班 黄奕辉

终是遍地落叶。

树枝下，草丛上，无人处。

每次从学校小径走过，看到两边青色的上面压了层金黄都会有种莫名的感触。若是周围没人，脚步就会放慢好许，会试着听听鸟鸣或是风扫落叶的声音，轻轻的步子声也便逐渐消隐。

秋天，落叶时，大学，正华丽丽的走来，阳光下。上课，吃饭，写作业，周六宿舍内休息。

记得当初这般的度过让我有种腐朽的感觉，感觉自己被大学压下了，同化了，一种秋天的瑟瑟与涩涩憋在心头，偷偷颤抖着，无奈的萧瑟。

做不了学霸，也成不了堕落者，在平凡中出生，在平凡中长大，又好像将在平凡中死去。平凡，应该就是平凡人最大的感觉。人群可以这样分，最前面的一个，最后面的一个，中间的一群。这一群是单体最多的，也是最容易改变的，也是最容易找不到自己的。

我呢？问自己。霎时，不知道自己在哪里。

我知道时刻都有种所谓的“选择”摆在面前，可能是机会，也可能是让人跌一跤的陷阱。生活不正是一个个问题组成的吗？

人毕竟不是一蹴而长大的，中间有个过程，而这个过程又是由更多更多的过程组成。

我走着，跟太阳的脚步，升——落，一次次的似是循环又绝不是重复，有些东西是注定要成为记忆或是连记忆都没留下，有些东西是注定成为永恒或是片刻的永恒。人生可以形容为一本书，我们时刻都写着它的每一个字，有的前后连贯，有的胡乱拼凑。每个人都应该在每天或是每周固定的时间内想想自己哪一笔没有落对，没有落好。

我想，人应该时刻有着一种生机，来抵挡生活各方袭来的萧瑟。

早晨跑步到学校操场，每次都看到东面的观众台最上层有一个被视野拉小的人，他面对着初升的太阳，一次又一次的挥拳，并不时传来嘿哈声。

是的，他正以自己的方式挥打逝去的青春。或许，他的青春一直就在，正青春。

青春，没有年龄。生机在，青春就在。

就若秋雨中的落叶，片片点点，全是黄色的堆积。看到它们，我自然而想到的是春天，落花。落叶是秋天的花瓣，它是一种分离，也是一种归去。有一次我走在秋雨中，看着脚下的、远处的落叶就像找一下它们的生机。然后我沉默了，无法解读。沉默中，我的疑问在另一场秋雨中找到答案。

落叶的生机在树枝上。然后我又明白，叶的生机一直在，无论何时，都在它自身上。

不知如今的我是否缺少一份生机，不知如今的我应该如何绽放生机，不知如今的我在哪里。

也许时间会给种解释。

不过此时，我不多想，我有着自己的生机，自己生长。



【编辑：姜 明 李华红】

谈水利工程施工阶段的监理与质量

水利工程施工阶段的监理工作主要包括进度控制、质量控制和投资控制三个方面，其中，质量控制是整个监理工作的核心和重点。因此，监理人员在对水利工程的施工进行监理时，要紧抓工程质量，树立工程质量意识，协调好质量、进度、投资三者之间的关系和目标，从而促进监理工作的顺利、良好进行，提高和确保水利工程的施工质量。本文对水利工程施工阶段监理工作的相关内容进行简述，就如何做好水利工程施工阶段的监理与质量控制工作提出建议和措施，以期能够更好的完成监理工作，提高水利工程施工质量控制的效果。

一、水利工程施工阶段监理工作的概述

1、水利工程施工阶段监理工作的内容

水利工程施工阶段的监理工作具有战线长、条件复杂、外部环境广等特点，因此它要求监理人员要具备较强的组织应变和协调能力，以达到使工程施工成本低、质量优的目的。

1) 监理工作质量控制的_{任务}。水利工程施工阶段的_{监理工作}的主要任务是为一协调、二管理、四控制。在工程施工过程中，_{监理人员}要熟悉设计图纸的要求和标准，对水利工程施工的全过程进行实时的质量跟踪和监测，一旦发现质量问题要及时的反映给相关施工部门和人员，并监督其纠正，以确保工程施工的质量。

2) 监理工作的_{质量控制方法}。在水利工程施工中，_{监理人员}对施工质量的控制监测方法一般包括：测量、试验、巡视监理、旁站监理、见证监理和平行检验监理。_{监理人员}要根据水利工程的具体施工情况来确定选用哪种_{监理监测方法}。

3) 监理工作_{质量控制的程序}。水利工程施工阶段的_{监理质量控制程序}大体为：施工准备阶段的质量监理——施工过程中的质量监理——项目施工完成后的质量自检——整体工程施工质量的_{监理检查}——签署_{工程质量合格证}。在过程中，_{监理人员}要对容易出现质量问题的施工环节进行重点监控，每个项目完工后必须由_{监理人员}签署_{工程施工质量合格证}之后才可以进入到下一个施工环节。

2、水利工程施工_{监理人员}要具备的素质

在进行水利工程施工阶段的_{监理人员}选择时，所选择的人员必须必备以下几个方面的素质。

1) _{监理人员}要具备良好的_{职业道德素质}。廉洁、公正、守法、诚信的进行_{监理工作}，能够做到_{尽职尽责、公正廉洁、遵纪守法、公开透明}。

2) _{监理人员}要具备专业的_{水利工程建设的}相关技术知识，熟悉和掌握相关的_{法律法规}和_{水利工程技术标准}要求。

3) _{监理人员}要具备较强的_{问题洞察力和可预见性能力}，能够及时的采取_{相关措施}进行_{质量问题的纠正和制止}。

4) _{监理人员}要具备良好的_{人际协调交流能力}。能够充分的融洽_{水利工程施工的}各方关系，充分调动他们的工作主动性和积极性，以便于_{水利工程施工建设的}顺利进行。

二、水利工程施工阶段_{监理工作}的_{质量控制}

水利工程施工阶段_{监理工作}的核心就是_{工程施工的}质量控制。因此，_{监理人员}在进行_{施工质量控制}时，可以采用以下几个方面的_{措施}来提高_{监理质量控制}的效果。

1、水利工程施工前期的质量控制

对水利工程施工前期的质量监理控制一般包括两个方面的监理：

1) 对相关合同、资料的检查监督和管理控制。监理人员要对工程项目的各项合同文本和内容进行详细、严格的检查和监督，保证将工程质量管理法制化、规范化和系统化落实到相关的合同条款中去。同时，要对勘察、设计、评估的相关资料和报告进行严格、全面的审核和把关，对不合格的文件报告予以驳回，坚决在设计上保证工程建设的质量。

2) 对进场施工材料质量的监理。监理人员要对进场材料的现场抽样、检测、库存等工作进行全程的严格监督和控制，保证检测人员工作的全面性、公开性和透明性，对质量不合格的原材料要坚决予以退回，绝不允许劣质材料进入到工程建设的施工环节中去，以便将质量问题消除在萌芽时期，从源头上保证建筑工程的施工质量。

2、水利工程施工过程中的质量控制

对施工过程中的质量监理控制主要包括以下几个方面的监理和控制。

1) 加强对施工技术的质量监理。监理人员要加强对水利工程施工技术的质量监督和控制，根据工程施工设计和使用的要求和标准，严格控制施工技术的运用。监督和控制施工单位科学、合理的采用先进的、前沿的施工技术，以保证和提高工程施工的质量。

2) 加强对施工程序行为的质量监理。监理人员要加强对水利工程施工过程中施工程序和操作行为的监督和控制。通过制定相关的施工行为监理控制标准，规范施工人员和管理人员的施工行为，保证工程施工质量的顺利达标。

3) 加强对施工重点环节的现场旁站监理。监理人员要对水利工程施工的重要环节、部位、特殊工艺等的施工过程进行二十四小时全天候的跟班旁监，加大旁站监理的范围和力度。对施工质量不合格的项目要及时的向有关施工负责人员反映并监督问题的纠正，对其质量要严格的控制，以消除施工中的质量隐患。

3、水利工程施工后期的质量控制

竣工验收是水利工程项目在投入使用运营前的最后也是最重要的一个质量检测监理关卡。因此，监理单位要对工程竣工验收的质量进行严格的把关。

1) 对主体建筑的验收监理。监理部门要严格按照国家相关的法律规定对水利工程主体项目的竣工验收的各个环节、步骤进行监理，确保工程质量不符合要求标准的不会进入到运行使用环节，从而避免和防止因低劣水利工程对国家社会和人民群众造成的影响和危害。

2) 对水利工程辅助项目的验收监理。监理单位要把水利工程的维护、装修等辅助项目的质量监督融入到工程建筑全寿命的质量监理控制范畴中来，严格维护、装葺工作的操作流程和行为，避免或降低因工程维护、装葺的质量不达标而对国家和社会造成的间接或直接的经济损失。从而延长水利工程的使用寿命，加强它的使用性能，保证水利工程的合理、舒适、高效、安全。

总之，水利工程施工阶段的监理工作要对影响工程质量的所有因素进行全程的质量监督和控制，尽可能的消除施工过程中的质量隐患，从而确保水利工程的施工质量，推动和促进水利工程高效、良好的建设发展。

【编辑：潘丽娜 何志宇】

项目管理案例分析

——小心驶得万年船

项目在朝项目目标不断迈进的过程就是我们逐步的消除风险的过程，如果一个项目没有风险了则项目就一定能够成功的完成项目目标，否则就是前期没有识别出项目潜在的风险和危机。项目目标和风险管理都是项目管理中最重要的内容。这两个搞清楚了不能说项目就一定成功，但却能够回答项目究竟有几层把握能成功。我们现在讲问题管理，但这已经是亡羊补牢，更多的应该讲危机意识和风险管理。

古人一直就有高度的危机意识，在《易经》中谈君子安而不忘危，存而不忘亡，治而不忘乱。《道德经》谈为之于未有，始之于未然。《论语》里面也讲如临深渊，如履薄冰指导我们做事情应该谨慎多思。项目风险管理是项目管理中最核心的内容，是决定项目能否成功的关键所在。下面分享一位学员在易建安盛高级项目管理师培训机构的培训现场分享的一个成功案例。

XX 公司承担了一个滑雪场项目管理任务，不仅工程有很强的独特性，而且项目蕴含的风险很大，该项目建设内容包括：新建一条雪道长 550m，宽 20m；加长雪道一条；迁移一条雪道；原计划投资总额为 800 万元。其中的新雪道建设工程又包括：挡土墙、停车场、道路、树木移植、土方工程、雪道平台砌筑、排水管道埋设、造雪供水管线及供电电缆敷设，上下栈房等项目。

从项目组成内容就可以看出其特点：子项庞杂、涉及专业面广、周期长短不一、临时性强，这些因素决定了项目管理工作难度很大，但是团队利用已掌握的项目管理知识和技术克服各种困难成功地完成了这项工作，总结其成功经验有如下几点：

一、严格控制项目范围化解其中风险

由于这个项目属于旅游行业，原立项内容严重缺项且笼统，导致工程开工后项目范围蔓延严重，有关单位要求增追加投资到 1200 万元，我们项目管理方受出资方开发区管委会政府委托，严格把关：通过对项目目标的分解建立了工作分解结构 WBS、编制了 WBS 词典，向开发区管委会呈报了《关于调整冰雪大世界改造项目内容的报告》进一步明确了该项目范围，以上文件上报后得到了管委会的批复，调整后的项目名称为“冰雪大世界改造项目”，我们根据批复文件形成了项目范围基准，从而避免“三超”带来的风险。

二、整体考虑，将项目蕴含的风险变成项目机遇

在项目启动之初，我们了解到新雪道工程对土方需求较大，回填土方达 6 万余立方米，因此决定首先解决土源问题。但是我们遇到的挑战是作为国家 4A 级大型风景区解决土源问题必须顾及园区自然景观的和谐性，不能造一景毁一景，顾此而失彼，为此我们在方圆十几公里范围内进行了广泛考察，确定结合各个项目目标分散取土的方案，我们根据不同区域综合平衡，避免重负建设带来的增加资金和延长工期风险，主要取土区域有如下几块：



(1)雪道南侧松林外空地:

利用挖掘机深挖五米多,倒运土方二万余立方米,造成一大深水池,形成山、水、林融为一体的新景观;

(2)合服务楼东、南两侧:

撤土一万立方米左右,为综合服务楼开辟了东面的道路,在楼的东南角形成一块平整土地,建设出一个二千余平方米的停车场,解决了景区附近车辆的存放问题;

(3)业奇观园正门前:

取走土方六千立方米后,平整出较大面积的园区空地,该地块冬季作为沈阳冰雪节的冰雕区,夏季则为绿地和休闲广场;

(4)炉房以南:原为草木混杂的荒地,地势高低不平,取走二万五千多立方米后,形成一片开阔的场地,作为锅炉燃料储备库和集团杂物堆放场。

通过以上新雪道的建设项目管理,我们不仅完成了合同既定的管理目标,而且还拓展了整个景区的运营空间,改善了周边环境,由取土造地形成了很多新项目、带来了新的利润增长点,项目的各项目目标都得以实现,一举多得,收效甚大。

三、科学合理进行采购低风险发生的可能性

为了控制项目投资风险我们聘请专家采用类比估算方法进行成本估算,调整后的投资额为784万元并经过管委会批准成为成本控制基准。针对该项目的特点我们项目的总投资进行了分解、分标段确定标底,我们项目管理部筹划组建了招标工作小组,由开发区财政局统一领导,成员由建设单位、项目管理部、评标专家组成,项目管理部协助业主进行了工程量清单的编制、审核招标文件工作。我们采取公开招标方式,选择专业性强、报价低、工期合理、有利于进行工程管理的承包商和施工队伍,为如期顺利完成各项目目标提供了保障。

在采购工作完成后,采取不同标段分别签订合同方式、然后根据确定各自的合同价分不同时段使用EVM技术进行项目绩效测量,以便降低项目风险。在工期管理方面我们使用了PROJECT项目管理软件绘制网络图、横道图以便向不同的项目干系人汇报工作绩效;在工程安全生产和质量管理方面,参建各方建立了有关规章制度,严格控制变更的发生,将风险降到最低程度,增加了项目成功的可能性。

【编辑:潘丽娜 何志宇】

哈利法塔——世界最高大楼

哈利法塔是韩国三星公司负责营造，位于阿拉伯联合酋长国迪拜的一栋有 162 层，总高 828 米的摩天大楼。哈利法塔 2004 年 9 月 21 日开始动工，2010 年 1 月 4 日竣工，为当前世界第一高楼与人工构造物，造价达 70 亿美元。

简介

哈利法塔项目，由美国芝加哥公司的美国建筑师阿德里安·史密斯（Adrian Smith）设计，由美国建筑工程公司 SOM，比利时最大建筑商 Besix，阿拉伯当地最大建筑工程公司 Arabtec 和韩国三星公司联合负责实施，景观部分则由美国 SWA 进行设计，我国江苏南通六建集团公司承包土建施工，幕墙分别由香港远东、上海力进、陕西恒远三家公司承包。建筑设计采用了一种具有挑战性的单式结构，由连为一体的管状多塔组成，具有太空时代风格的外形。哈利法塔加上周边的配套项目，总投资超 70 亿美元。哈利法塔 37 层以下全是酒店、餐厅等公共服务设施场所，世界上首家 ARMANI 酒店也入驻其中，位于 1-8 层和 38-39 层。此外 45 层至 108 层则作为公寓。第 123 层将是一个观景台，站在上面可俯瞰整个迪拜市。



哈利法塔不但高度惊人，连建筑物料和设备也“份量十足”。哈利法塔总共使用 33 万立方米混凝土、3.9 万吨钢材及 14.2 万平方米玻璃。大厦那么高，当然需要先进的运输设备。大厦内设有 56 部升降机，速度最高达 17.4 米 / 秒，另外还有双层的观光升降机，每次最多可载 42 人。

此外，哈利法塔也为建筑科技掀开新的一页。为巩固建筑物结构，大厦已动用了超过 31 万立方米的强化混凝土及 6.2 万吨的强化钢筋，而且也是史无前例地把混凝土垂直泵上逾 606 米的地方，打破上海环球金融中心大厦建造时的 492 米纪录。

建成后的哈利法塔超过 160 层，且拥有 56 部电梯，速度最高达 17.4 米 / 秒，是世界速度最快且运行距离最长的电梯。艾尔马地产公司的销售经理纳曼·阿塔拉说：“这一设计将触及技术所未能达到的巅峰，在此之前没有一座建筑能修那么高。人们不得不开发能适应这种高度的新型电梯。”

当地时间 2010 年 1 月 4 日晚，迪拜酋长谢赫穆罕默德·本·拉希德·阿勒马克图姆揭开被称为“世界第一高楼”的“迪拜塔”纪念碑上的帷幕，宣告这座著名建筑正式落成，并将其更名为“哈利法塔”。

哈利法塔光是大厦本身的修建就耗资至少 10 亿美元，还不包括其内部大型购物中心、湖泊和稍矮的塔楼群的修筑费用。为了修建哈利法塔，共调用了大约 4000 名工人和 100 台起重机。建成之后，它不仅是世界第一高楼，还是世界第一高建筑。

建筑设计

哈利法塔由 SOM 所设计，此公司出名在于它的超高楼计划如芝加哥的西尔斯大楼与纽约市的自由塔。

哈利法塔的设计为伊斯兰教建筑风格，楼面为“Y”字形，并由三个建筑部份逐渐连贯成一核心体，从沙漠上升，以上螺旋的模式，减少大楼的剖面使它更加直往天际，至顶上，中央核心逐转化成尖塔，Y字形的楼面也使得哈利法塔有较大的视野享受。

内部设计由乔治·阿玛尼设计，一个阿玛尼饭店将坐落于 37 楼以下的楼层，45 至 108 楼将会有高达 700 间房间（据开发商表示，这些公寓房间在开卖后的 8 小时内即销售一空），一座游泳池将坐落于 76 楼，106 楼以上的楼层将为办公室与会议室，124 楼预计会设计观景台（约 442 米），而顶部的尖塔天线将包含通讯功能。

建筑内有 1000 套豪华公寓，周边配套项目包括：龙城、迪拜 MALL 及配套的酒店、住宅、公寓、商务中心等项目。

哈利法塔也包含了蒂森克虏伯制造的世界最快电梯，速度达 17.5 米 / 秒（1050 米 / 分，63.0 公里 / 39.1 英里小时），在此之前世界最快的电梯在中国台湾省的台北 101，达 16.8 米 / 秒（1010 米 / 分，60.6 公里 / 37.7 英里小时）。

哈利法塔内的其他设施如豪华公寓、服装专卖店、游泳池、温泉会所、高级个人商务套房以及位于 124 层可以俯瞰整个迪拜的观景平台等也都一应俱全，而意大利时尚设计师乔治·阿玛尼也将在大厦内建起第一家阿玛尼酒店。此酒店将成为阿玛尼酒店全球连锁的旗舰店，内部所有的装潢、家具设计全部遵循阿玛尼品牌的风格。

阿玛尼酒店内包括有 175 间贵宾间和套房，除此之外还有餐厅、温泉等，占地共达 4 万平方米。在酒店的旁边还有 144 座豪华的住宅式公寓，从家具到所有其它产品的设计也都由阿玛尼亲自操刀。

对热爱阿玛尼品牌和设计的人来说，能够到“迪拜塔”里的阿玛尼酒店住一晚是一件多么激动人心的事！

安全隐患

雷电危险

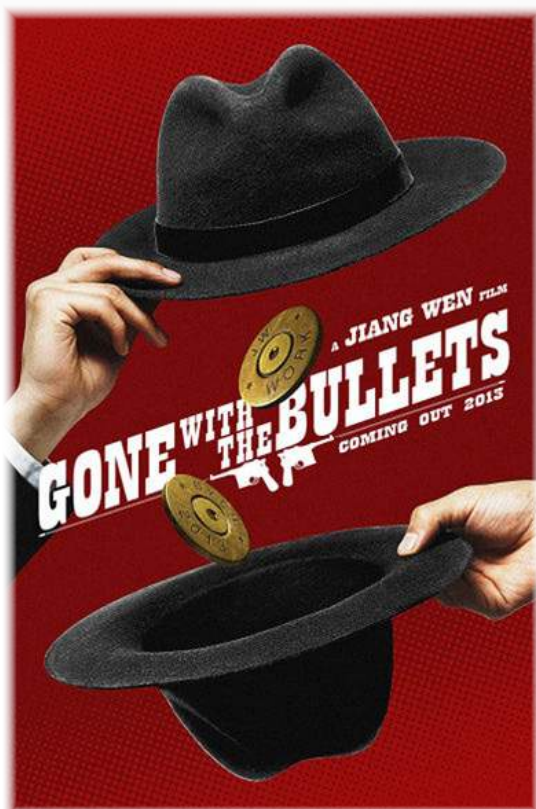
令人震惊的照片展示了世界最高建筑哈利法塔遭闪电击中时的场面。照片的拍摄者是一位 23 岁名叫穆罕默德·哈姆丹的学生，来自巴基斯坦，在阿联酋攻读建筑工程学。当时，迪拜正遭受暴风雨的袭击。雷电中，高达 828 米的哈利法塔在紫色的天空映衬下轮廓清晰。这样的场面深深吸引了穆罕默德，他随即拿出相机，对准哈利法塔连拍数张照片，这时，一道闪电正好击中哈利法塔楼顶。



【编辑：黄奕辉】

HOLLYWOOD

一步之遥 (2014)



导演：姜文

编剧：姜文 / 郭俊立

主演：姜文 / 葛优 / 舒淇 / 周韵 / 文章 / 王志文

类型：剧情 / 喜剧 / 战争

制片国家 / 地区：中国大陆

语言：汉语普通话

上映日期：2014-12(中国大陆)

又名：Gone With The Bullets / 随子弹去

标签：姜文 黑色幽默 中国 葛优 让子弹飞续集 中国

电影 喜剧 大陆

IMDb 链接：tt2168000

剧情简介

《让子弹飞》取得口碑和票房双丰收后，法国当地时间2012年5月23日，姜文新片《Gone With The Bullets》（暂译为《随子弹去》）亮相戛纳宣传，并公据悉，巩俐和葛优有望加盟影片，另有一位美国演员也在合作商谈中，该片投资将远超《让子弹飞》的2000万美元成本。

姜文的老搭档，依旧出任新片制片人的马珂透露，这部电影是《让子弹飞》的续集，但是两部电影之间没有特别紧密的联系。影片依旧将故事背景定在了上世纪20年代，不过故事的发生地将从西南的小城转移到东部的大城市。这也与《让子弹飞》片尾麻匪帮成员奔向上海的剧情不谋而合。

影片制作

创作缘由：

此部新片中文片名定名为《一步之遥》，对此，马珂表示影片对中国和海外市场的策略不同有关，而且两个名字刚好能形成互补。中文的片名选择经过了慎重考虑，更贴合影片故事本身，“影片里的故事会跌宕起伏，所有人的命运都在‘一步之遥’的地方陡转，惊险之余也有几分戏谑幽默”。比起影片片名水落石出，观众



关心的演员阵容还没有确切答案，之前网络上提到的葛优和巩俐，马珂称：“他们都是非常好的演员，如果有机会我们也期待合作，但目前说一切还为时过早”，他笑称“一旦签约就会对外公布，现在距离公布也就‘一步之遥’吧”。

拍摄过程：

2013年的9月正式开拍

《一步之遥》中，汤师爷有望复仇，他出演的角色更老辣更狡猾，骗术升级、和姜文扮演角色之间的关系也更复杂，汤师爷有望复仇反虐张麻子，两人恶斗最终结果到底如何，也成为“一步之遥”的最大悬念。“更惊险也更幽默”，马珂称谈剧情和具体的角色为时过早，不过因为《一步之遥》的故事背景改在了东方魔都，影片的格局会加强，“上个世纪二三十年代的国际都市，人的命运都跌宕起伏，在欲望的刺激下，可以说每个人都是冒险家，同样是张麻子和汤师爷会做出更刺激和更匪夷所思的事情来。”同时，他也透露，影片将延续姜文一贯作品幽默诙谐的风格，“我们会让观众看到最想看到的葛优，我相信观众会提心吊胆又欢乐开怀地看完葛优和姜文的再次恶斗。

制作发行：

哥伦比亚影业、北京不亦乐乎电影文化发展有限公司 [中国] (2013年11月12日索尼影业旗下的哥伦比亚影业宣布，将与导演姜文联合制作《一步之遥》。)

幕后花絮：

《一步之遥》自开机以来，一直在低调紧张地拍摄中。2013年10月26日下午，剧组位于怀柔的影棚着火，新浪娱乐连线宣传负责人阎先生，对方表示并无人员伤亡，也不会对拍摄进度造成太大影响，火灾的起因和损失也已交由消防机关处理。据了解，当日正拍摄葛优的戏份，但影棚起火是在拍摄间隙，所以并无演员在场，只有少量工作人员。

据了解，当天有葛优的戏份，但影棚起火时正好是拍摄间隙，所以并无演员在场，只有少量工作人员，火势也很快得到了控制，但烟味比较重。该片的宣传负责人阎先生告诉新浪娱乐，火灾并未造成人员伤亡，具体的起火原因及损失评估也已交由消防部门处理。



【编辑：郑宇轩】

建工微博墙



欢迎大家积极关注我院腾讯微博

“潍坊学院建工学院团总支” (http://t.qq.com/jiangong_tuanwei)

“潍坊学院建工学院学生会” (http://t.qq.com/wfxyjgxsxh?pgv_ref=im.WBlog.guest&ptlang=2052)

积极参与微博互动。我们期待与您相约，共建美丽和谐的建工学院。



潍坊学院建工学院团总支：终于明白，有些路，只能一个人走。那些邀约好同行的人，一起相伴雨季，走过年华，但有一天终究会在某个渡口离散。红尘陌上，独自行走，绿萝拂过衣襟，青云打湿诺言。山和水可以两两相忘，日与月可以毫无瓜葛。那时候，只一个人的浮世清欢，一个人的细水长流。



建工时讯：作为南非第一位黑人总统，曼德拉在总统就职仪式上如是说：“我们要把南非建设成这样一个社会：它是所有南非人，无论是黑人还是白人所共有的；人们可以自由行走，内心没有恐惧；确保每个人享有不可剥夺的尊严，总之是一个与世界和平相处的彩虹国家”



潍坊学院建工学院学生会：不管发生什么，都不要放弃，坚持走下去，肯定会有意想不到的风景。也许不是你本来想走的路，也不是你本来想登临的山顶，可另一条路有另一条路的风光，不同的山顶也一样会有美丽的日出，不要念念不忘原来的路。



姜绍帅：一个人失败的最大原因，就是对于自己的能力永远不敢充分的信任；甚至自己认为必将失败无疑。



刘孝鹏：成功不是将来才有的，而是从决定去做的那一刻起，持续累积而成，没有天生的王者，只有经过后天的努力，才能像雄鹰一样，翱翔天际，俯视九州。

黑人领袖曼德拉 与世长辞

央广网北京12月6日消息 据中国之声《新闻晚高峰》报道，北京时间今天凌晨，南非前总统曼德拉走完了95载的光辉岁月。他的辞世，引发了世界各国潮水般的悼念。南非总统祖玛宣布，曼德拉的葬礼按国葬级别举行，所有仪式前后将持续12天。在国葬仪式结束后，遗体将在军队的护送下运往曼德拉的家乡古努的曼德拉祖屋庭院之中。



习近平排队买包子

总书记于28日中午12点左右在京调研后到庆丰包子铺月坛店亲自点餐、付账、取餐，吃一顿价值21元的“包子”工作餐，全程20多分钟。附近来去均“静悄悄”，没有交通管制，也没有警戒线。

2014年巴西世界杯 分组抽签揭晓

北京时间12月7日凌晨0时，2014年巴西世界杯决赛阶段分组抽签仪式举行。最终，2010年南非世界杯两支决赛球队西班牙队和荷兰队被分到一起，D组英格兰队、意大利队则需要和上届世界杯第四名乌拉圭队争夺出线资格，东道主巴西与法国分组比较理想。



侃点

中国正式废止劳教

12月28日闭幕的全国人大常委会通过了关于废止有关劳动教养法律规定的决定。决定规定，劳教废止前依法作出的劳教决定有效；劳教废止后，对正在被依法执行劳动教养的人员，解除劳动教养，剩余期限不再执行。

【编辑：代 瑞 朱小秋】

AFQ 论坛

—ANSWER FOR QUESTION

Q: 高中数学难, 终于熬到了大学, 又遇到了高数, 面对高挂科率的它, 我们该怎么办?

A: 步入大学接近一个学期了, 相信你们也领略了前辈们口中的高数, 切身体会到了它的难度。经总结给出以下建议: 1. 听课之前一定要看书, 要耐心仔细地把书上内容看两遍。很多时候你看书的速度都赶上不老师的讲课速度, 而老师两小时的讲课, 很可能讲三四十页。所以要抓紧时间看书。这样才有利于上课的时候加深印象。老师讲完之后, 最好再结合笔记再看一遍书。2. 看完之后, 要做书上的习题, 大学学不学在你, 所以得有自觉性, 书上的习题一定要全做! 有专门指导习题的老师, 但能自己想的就自己想, 反复想。3. 找一本习题集, 大体做一遍。如果你想将来考研的话。那么你都做一遍。4. 找一本另外的教材, 学完一章之后再跟你的教材对照读一下。看有没有收获。只需要一本就够了, 目的是开阔眼界, 多看无益, 把自己的书弄的烂熟才是重点。看不懂书, 不要硬做题, 用处不大。

Q: 晚睡晚起如今是大学生普遍存在的问题, 打乱了我们的生活规律, 严重影响了学习成绩, 我们该怎样克服呢?

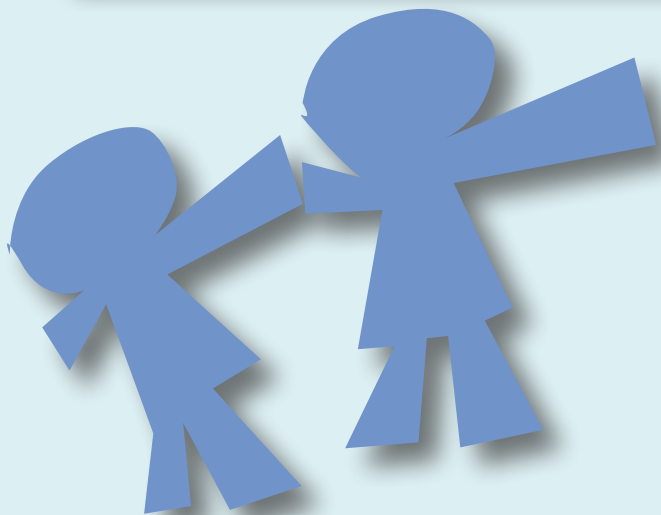
A: 一天只睡 4 ~ 5 个小时, 只要有五分之三

的时间是处在深睡眠阶段, 翌日的精力照样充沛, 反应也照样和往常一样敏捷。

为了克服晚睡晚起这一现象我们给出以下几点建议: 首先, 要有科学的措施, 措施的制定要因人而异, 一般讲来可以以每周减少 30 分钟睡眠时间的速度递延, 待睡眠时间减少至每日睡 6 个小时则不宜再继续再减。其次, 要有意愿和下意识的结合。从大量的科学实验和实际情况看, 睡眠的下意识是能改变的, 只要从内心深处认为短睡眠对身体健康没有不良影响, 最后, 要有紧张有序的节律。把睡眠的时间节省下来以后的利用问题, 是关系到成功后成果的巩固问题。在工作、学习或经营、社交当中, 要珍惜时间, 充分利用时间, 把时间安排的井然有序。

Q: 只身背着行囊来到千里之外求学, 大多数同学都不可避免存在想家的问题, 我们又该怎样解决这个问题把精力全部投入到学习中?

A: 每个人都有这么一个阶段, 即使有一天你适应了现在的环境, 但在遇到挫折的时候你还是会想家, 或许是人的天性, 或许是留恋, 或许在我们的心目中家就是我们的港湾。可有的时候, 你可以想想, 既然选择了那所学校就要坚持, 因为已经选择并经决定在这条路上走下去, 只是在当时没想过现在。或许很多时候他们都在我们身边, 陪着我们、伴着我们, 但总有一条路是我们一个人走的, 就把这个当做一个锻炼。这种感觉不是别人的安慰、劝说就能好的, 是需要随时间慢慢形成的。只是你要在自己的脑海里不断暗示自己这是一种历练之外, 同时你也要多交一些朋友, 同学关系要搞好, 课余时间多参加一些社团或者学生会活动, 不断的充实自己, 这样才不会



AFQ 论坛

—ANSWER FOR QUESTION

让自己陷入想家的哀愁当中，才能更好的把精力投入到学习当中去，提高学习成绩并且是父母更加放心。

Q: 对于英语四级考试已经通过而六级考试同样临近的我们来说，六级题目会与四级有什么较大的不同？

A: 区别主要其实是单词量加大了，实际应用来说，主要是听力的难度的确加大不少，生词量大了，自然阅读也稍微难了一些。听力的难点在于语速的加快，这一点很关键，而且要在平时的练习过程中加强。做历年真题听力很重要，而且遇到的生词一定要牢牢记住了。阅读部分，其实阅读的长度和考查的重点也略微增加了，可以多做题找出自己的阅读方法。作文部分，由四级的120字要求到六级150字，而且六级作为以议论文为多，图表作文，或者信之类，都是社会上比较关注的话题，主要一定要有自己的观点，而且要对自己的见解进行论证。

只要认真努力的去准备，相信通过六级考试不是问题！

Q: 上了大学以后，有了各种各样的社团与学生会，我们应该如何合理的安排，使课余活动与学习都达到最高的效率？

A: 社团活动丰富学生的生活，促进学生智能的全面发展，有助于综合素质的提高并给学生以温馨的心灵空间。但是大学生应该以学习为主。根据这一点，我们给出以下几点建议：

首先，要知道把大学学习与社团娱乐活动合理分配是至关重要的。分配的好。事半功倍，若是分配的不好，则是事倍功半。其次我们应当意识到学习是大学里的主要任务，在不耽误学习

的情况下，才能适当的参加社团娱乐活动，广交朋友，提高自己的阅历，丰富自己的业余生活，学会一些业余的技能，得到接近自己未曾实现的梦想的途径。要学会取舍，鱼和熊掌不可兼得，要有舍有得，在努力学好习的同时用社团活动来丰富自己的课余时间才能更好地提高自己，让自己成为一个优秀并且充满魅力的大学生！

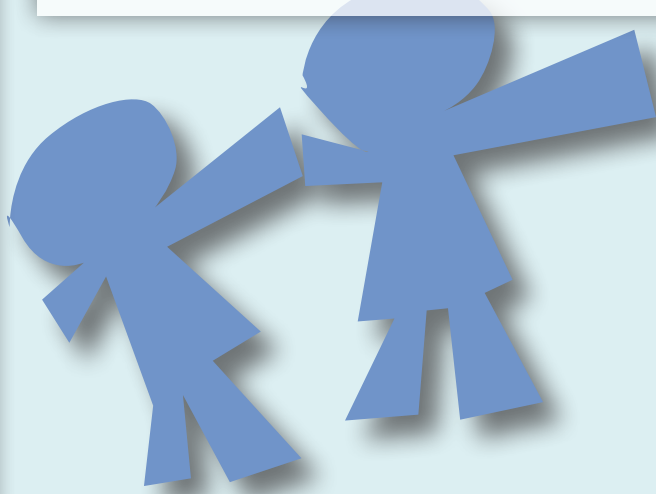
《建工时讯》是一本面向我院广大师生的杂志，包含“AFQ论坛”、“今日建工”、“党团建设”、“建筑全球通”、“特色专题”、“文雅阁”、“大学岁月”等栏目。

“文雅阁”是一个让同学展现文采的舞台。“清切丝桐会，纵横文雅飞”；“大学岁月”为你记录生活的点点滴滴，留下一幅幅精彩的画面，“你是封皮，我是封底，中间是我们大学生活的故事”；

“AFQ论坛”为您解答日常学习生活中的疑惑“问君能有几多愁。你的问题我来谋”。这三个栏目都需要同学们的积极参与，欢迎大家踊跃投稿。

如果你想投稿的话，可以发送电子稿件到《建工时讯》投稿邮箱或直接联系班内编辑部的工作人员。欢迎来稿！

邮箱地址：tujianshixun@163.com



【编辑：张如萍 王 芹】

嫦娥三号

嫦娥三号任务的圆满成功，标志着中国已成为继苏联、美国后世界上第三个实现地外天体软着陆的国家。10年间，以载人航天工程和探月工程为代表的中国航天在实现规模拓展、技术跨越的同时，带动了高新产业和基础学科的发展。

任务全过程：

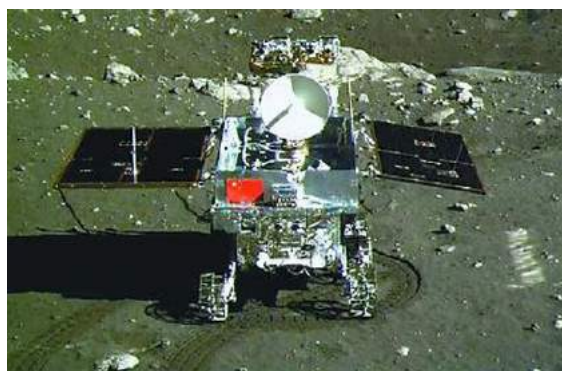
12月2日凌晨1时30分，在西昌卫星发射中心，长征三号乙运载火箭成功发射，顺利把由着陆器和被称为“玉兔”的月球车组成的嫦娥三号送入近地点高度210公里、远地点高度约36.8万公里的地月转移轨道。

在天空飞行了4天之后，12月6日17时53分，嫦娥三号顺利完成太空刹车，进入距月面平均高度约100公里的环月轨道。为了能准确降落虹湾区，嫦娥三号还要绕月飞行8天。

12月14日21时11分，激动人心的时刻来临，嫦娥三号在月球正面的虹湾以东地区成功着陆，这是我国探测器首次登上地外天体，中国成为世界上第三个实现月面软着陆的国家。

12月15日4时35分，玉兔号月球车成功踏上月球，车轮在月面印出两道深深痕迹。这是中国探测器留在地外天体上的第一串“脚印”。

12月15日23时许，在虹湾地区布满砾石和尘埃的灰黑色月面上，带着中国国旗的着陆器和月球车用各自携带的相机互相拍照，五星红旗在地外天体上的第一次“留影”，历史将永远铭记这一时刻。



“砼人砼梦新征程”

建筑工程学院元旦晚会

